

Türkiye Türkçesi Ağızlarında Cümle Dışı Unsurların İşlevleri: Seçilmiş Ağızlardan Örnekler

Functions of Extra-Clausal Constituents in Türkiye:
Examples from Selected Dialects

CEMİLE UZUN

Fırat Üniversitesi.

(cuzun@firat.edu.tr), ORCID: 0000-0002-0102-3306.

Başvuru/Submitted: 05.05.2025. Kabul/Accepted: 29.10.2025.

“ ” Uzun, Cemile. “Türkiye Türkçesi Ağızlarında Cümle Dışı Unsurların İşlevleri: Seçilmiş Ağızlardan Örnekler.” *Zemin*, s. 10 (2025): 190-209.

DOI: <https://doi.org/10.5281/zenodo.17650045>.

Özet: Cümle Dışı Unsurlar (CDU) söylemin yapılandırılması, bilginin aktarılması ve sosyal ilişkilerin kurulmasında merkezi rol oynamaktadır. Bu araştırma, Elazığ, Tunceli, Malatya, Erzurum, Erzincan, Van, Bingöl, Kars, Ardahan, Muş ve Ağrı merkez ağızlarından derlenmiş doğal konuşma verisi üzerinden CDU'ların işlevsel yapısını ve söz dizimsel konumunu incelemeyi hedeflemektedir. Makalenin kapsam sınırlaması gereği Doğu Anadolu Bölgesi'ne odaklanılmıştır. Araştırmada önerilen yöntem ve sınıflandırma ölçütleri denetlenebilir bir derlem üzerinde sınanmakta, işlerlik kazandıktan sonra diğer bölgelere uygulanması öngörülmektedir. Çalışmada CDU'lar; ünlem, hitap, söylem işaretleyicisi, duygusal ifade, aktarıcı yapı, öne alma yapısı (sol dislokasyon) ve iyi dilek yapıları olmak üzere yedi temel kategori altında sınıflandırılmıştır. Sınıflara ayrılan CDU'lar, Evrensel Bağımlılık (EB) sistemine göre etiketlenmiştir. Etiketleme yapılırken hem EB sistemi de hem de Tesnière'in yapısal söz dizimi kuramı bir arada uygulanmıştır. Bu sayede her bir CDU'nun hangi sözcüğe bağlı olduğu, cümle içindeki işlevi ve konumu belirlenmiştir. Ağızlarda en yaygın CDU türünün söylem işaretleyicisi, hitaplar ve ünlemler olduğu tespit edilmiştir. CDU türlerinin en çok konuşmayı başlatma, anlatı geçişini sağlama, cümleler arasında anlam ilişkisi kurma, bilgi aktarma, duygusal tepki verme ve dikkat çekme işlevlerinde kullanıldığı görülmektedir. CDU'ların cümle içindeki konumlarına göre dağılımı incelendiğinde CDU'ların cümle başında yoğunlaştığı belirlenmiştir.

Anahtar kelimeler: Cümle dışı unsur, ağız, Türkiye Türkçesi ağızları, Evrensel Bağımlılık, Tesnière söz dizimi.

Abstract: Extra-clausal constituents (ECCs) play a central role in structuring discourse, conveying information, and managing social relations. This study examines the functional profile and syntactic placement of ECCs using natural speech data collected from the dialects spoken in the Turkish provincial centers of Elazığ, Tunceli, Malatya, Erzurum, Erzincan, Van, Bingöl, Kars, Ardahan, Muş, and Ağrı. Due to scope limitations, the article focuses on the Eastern Anatolia Region. The proposed method and classification criteria are tested on a verifiable corpus; once validated, they are intended to be applied to other regions. In the study, ECCs are classified into seven main categories: interjection, vocative (address term), discourse marker, affective expression, quotative/reportive frame, preposing (left dislocation), and well-wishing constructions. The categorized ECCs are annotated according to the Universal Dependencies (UD) scheme. During annotation, both the UD framework and Tesnière's structural syntax theory are applied together. In this way, the governor each ECC depends on, as well as its function and position within the sentence, are identified. Findings indicate that the most frequent ECC types across the dialects are discourse markers, vocatives, and interjections. Functionally, ECCs are used primarily to open speech, facilitate narrative transitions, establish semantic links across sentences, convey information, express emotional reactions, and attract attention. With respect to positional distribution, ECCs are found to cluster predominantly at the sentence-initial position.

Keywords: extra-clausal constituent; dialect; dialects of Türkiye Turkish; Universal Dependencies; Tesnièrean syntax.

Cümlede yüklem temel ögedir; anlamın kurulmasında belirleyicidir. Diğer ögeler, yüklem anlamını çeşitli açılardan tamamlar. Bununla birlikte, yükleme sorulan sorulara yanıt vermeyen bazı unsurlar da vardır; bu birimler cümleyi vurgu, açıklama, yönlendirme ve tutum bildirme açısından destekler. Alan yazında bu birimler, cümle dışı unsur (CDU) –ya da yüklem dışı öge– olarak adlandırılır.¹ Bu kavram, cümle çekirdek yapısına girmeyen ancak anlama dolaylı destek veren ögeleri kapsar. CDU’ların temel özelliği ana cümleye bağlanmamalarıdır. Dil bilgisinin zorunlu bir parçası olmakla birlikte söylemde tamamlayıcı ve bağlamsal anlam taşıyan unsurlar olarak işlev görür. Bu işlevler, CDU’ların sadece söz dizimi yapısı açısından değil, aynı zamanda söylem birimleri olarak da değerlendirilmesini gerektirir. İstanbul’da yürütülen bir algısal diyalektoloji çalışması, katılımcıların kendi ağız kullanımını çoğunlukla kabul etmediklerini göstermiştir.² Bu durum, ağız farklılıklarının belirlenmesinde CDU’ların ayırt edici ipuçları sağlayabildiğini düşündürür.

CDU’lar içinde seslenme sözleri, ünlemler, bağlaçlar özel bir yer tutar. Bu birimler yükleme doğrudan bağlanmaz ancak cümleyi çeşitli açılardan desteklerler. Seslenme sözleri iletişimi başlatır; ünlemler konuşan kişinin duygusunu yansıtır; bağlaçlar ise cümleler arasındaki anlam ilişkisini görünür kılar. Böylece CDU’lar, cümle çekirdek yapısını değiştirmeden anlamı pekiştirir.

Alan yazında, CDU’lar birçok yönden ele alınmaktadır. CDU ile ilgili çalışmalar aşağıdaki gibi sınıflandırılabilir:

- a. *CDU’ların cümle çekirdek yapısından bağımsız olması*: Espinal, ara söz benzeri ögelerin ana cümleyle aynı söz diziminde değil; bağımsız bir düzlemde değerlendirilmesi gerektiğini vurgular.³ Astruc, Katalancaya ait verilerden hareketle CDU’ların anlam ve söz dizimi açısından tek bir kategori ile sınıflandırılmayacağını ifade etmektedir.⁴ Astruc-Aguilera

1 Muharrem Ergin, *Türk Dil Bilgisi* (İstanbul: Bayrak, 2009), 71; Tahsin Banguoğlu, *Türkçenin Grameri* (Ankara: TDK, 2024), 65; Zeynep Korkmaz, *Grammer Terimleri Sözlüğü* (Ankara: TDK, 2008), 272.

2 Gizem Karaköse and Kamil Stachowski, “Folk Linguistics in Istanbul: The Perception of Dialectal Variation,” *Zemin*, s. 7 (2024): 38.

3 M. T. Espinal, “The Representation of Disjunct Constituents,” *Language* 67, no. 4 (1991): 740.

4 Lluisa Astruc, “The Form and Function of Extra-sentential Elements,” *Catalan Journal of Linguistics*, no. 4 (2005): 15.

ve Nolan, bu öğelerin kendi içinde bağımsız "birimler" oluşturduğunu belirtmektedir.⁵

- b. *CDU'ların cümledeki konumu*: Munaro ve Poletto, CDU'ların Veneto ağzlarında özellikle soru bağlamlarında ve cümle sonunda belirgin işlevler üstlendiğini belirtmişlerdir.⁶ Lohmann ve Koops cümle başındaki CDU'ların konumuna ilişkin ölçütler sunmuştur.⁷ Keizer, "açıkçası, hani, yani" gibi unsurların cümledeki konumunu belirtmek için "araya giren" adında bir terim önerisinde bulunmuştur.⁸
- c. *İki dillilik ve CDU ilişkisi*: Gorla çalışmasında, iki dil içeren konuşmalar-daki cümlelerde, CDU'ların çoğunlukla ana cümlenin dilinden farklı bir dilde kullanıldığını göstermiştir.⁹ Örneğin İngilizce-İspanyolca karışımı konuşmalarda ana cümle İngilizce olabilirken cümle dışı ifadeler İspanyolca olabilir. Bu durum, CDU'ların dil bilgisine doğrudan bağlı olmadığını ve iki dil arasında anlamı esnek bir şekilde aktaran yapılar olduğunu düşündürmektedir.
- d. *Türkçe alan yazında CDU'ların ele alınış biçimi*: Alan yazında CDU'lar ile ilgili çeşitli çalışmalar yapılmıştır. Bu çalışmaların çoğunda araştırmacılar, CDU'ları yüklemle doğrudan bağı kurmayan ancak cümlenin anlamına dolaylı biçimde katkı sağlayan birimler olarak tanımlar.¹⁰

5 Lluisa Astruc-Aguilera and Francis Nolan, "Variation in the Intonation of Extra-sentential Elements," *Proceedings of the 16th International Congress of Phonetic Sciences*, no. 16 (2007): 100.

6 Nicola Munaro and Cecilia Poletto, "Sentential Particles and Clausal Typing in the Veneto Dialects," *ZAS Papers in Linguistics* 35, no. 2 (2004): 380.

7 Arne Lohmann and Cristian Koops, "Aspects of Discourse Marker Sequencing: Empirical Challenges and Theoretical Implications," *Outside the Clause: Form and Function of Extra-Clausal Constituents*, ed. G. Kaltenböck, E. Keizer and A. Lohmann (Amsterdam/Philadelphia: John Benjamins Publishing Company, 2016), 434-450.

8 Evelien Keizer, "The Placement of Extra-clausal Constituents in Functional Discourse Grammar," *Revista Canaria de Estudios Ingleses*, no. 80 (2020): 20-25.

9 Eugenio Gorla, "The Role of Extra-clausal Constituents in Bilingual Speech: Form and Function of Extra-clausal Constituents," *Cross-linguistic Perspectives on the Syntax and Semantics of Extra-Clausal Constituents*, ed. M. Mazzoleni and C. Spreafico (Amsterdam/Philadelphia: John Benjamins Publishing Company, 2016), 213-234.

10 Vecihi Hatiboğlu, *Türkçenin Sözdizimi* (Ankara: TDK, 1972); Metin Karaörs, *Türkçenin Söz Dizimi ve Cümle Tahlilleri* (Kayseri: Erciyes Üniversitesi, 1993); Caner Kerimoğlu, "Türkçe Dil Bilgisi Öğretiminde Söz Dizimi ile İlgili Kabuller Üzerine II (Cümle Öğeleri)," *Dokuz Eylül*

Ergin, bu unsurları yüklem tamamlayıcısı olmayan “ek ögeler” şeklinde değerlendirirken Karahan bu unsurların açıklama, pekiştirme ve anlam bağlantısı kurma işlevleriyle cümleye katkı sunduğunu belirtir.¹¹ Karaağaç ise CDU’ları “metin düzeyinde işlev gören yapılar” olarak tanımlar.¹² Ayrıca bu unsurların cümlede söylem bütünlüğü sağladığını vurgular. Araştırmalarda CDU’lar arasında özellikle ünlemler, seslenmeler, ara sözler ve bağlama edatları öne çıkar. Özkan ve Sevinçli, bu yapıların cümlenin başında, ortasında veya sonunda bulunabileceğini ancak yükleme sorulan sorulara yanıt vermediklerini belirtirler.¹³ Alyılmaz, seslenme ve hitap unsurlarının alıcıyı söyleme dâhil eden, iletişimsel uyarıcı nitelikteki yapılar olduğunu vurgular.¹⁴ Bu görüşü geliştiren Üstünova ve Özmen, seslenme sözlerinin kimi durumlarda özne veya tümleç gibi işlev görebileceğini belirterek “seslenmeli özne” ve “seslenmeli tümleç” kavramlarını ortaya koymuşlardır.¹⁵

Çalışmanın amacı, Doğu Anadolu Bölgesi ağızlarında CDU’ların işlevsel çeşitliliğini ve söz dizimsel konumlarını doğal konuşma verileri üzerinden ortaya koymaktır. Çalışmanın özgün değeri, Doğu Anadolu Bölgesi’nin bazı ağızlarında CDU’ların doğal konuşma verisi üzerinden Evrensel Bağımlılık (EB) sistemiyle tür, konum ve bağımlılık ilişkileri açısından etiketlenip nicel olarak karşılaştırılması ve bulguların yeniden üretilebilir derlem temelli bir şemada belgelenmiş olmasıdır. Bu yaklaşım, ağızlarda CDU’ların işlevsel ve yapısal özelliklerini karşılaştırmalı olarak ortaya koymuştur. Bu çerçevede araştırmada şu sorulara yanıt aranmıştır:

Üniversitesi Buca Eğitim Fakültesi Dergisi, s. 20 (2006): 119-129; Caner Kerimoğlu, “Türkiye Türkolojisinde Cümle Ögeleri ve Teori,” *Edebiyat Üzerine İncelemeler: Rıza Filizok’a Armağan* (İzmir: Ege Üniversitesi, 2019), 193-207; Muhsin Uygun, “Türkiye Türkçesi Söz Dizimi,” *Selçuk Üniversitesi Edebiyat Fakültesi Dergisi*, s. 36 (2016): 607-610.

¹¹ Muharrem Ergin, *Türk Dil Bilgisi* (İstanbul: Bayrak, 2009); Leyla Karahan, *Türkçede Söz Dizimi* (Ankara: Akçağ, 2016).

¹² Günay Karaağaç, *Türkçenin Söz Dizimi* (İstanbul: Kesit, 2017).

¹³ Veysi Sevinçli ve Mustafa Özkan, *Türkiye Türkçesi Söz Dizimi* (İstanbul: Akademik Kitaplar, 2019).

¹⁴ Semra Alyılmaz, “Türkçenin Söz Diziminde Seslenmeler ve Seslenme Öbekleri,” *Atatürk Üniversitesi Türkiyat Araştırmaları Enstitüsü Dergisi*, s. 54 (2015): 40.

¹⁵ Kerime Üstünova, *Türkiye Türkçesinde Yapı Kavramı ve Söz Dizimi İncelemeleri* (İstanbul: Sentez, 2014); Mehmet Özmen, *Türkçenin Sözdizimi* (Adana: Karahan Kitabevi, 2013).

1. Doğu Anadolu Bölgesi ağızlarında CDU türleri hangi sıklıkta ve hangi konumlarda kullanılmıştır?
2. CDU'ların konumsal dağılımı, cümlenin söz dizimsel yapısı ve söylem akışı üzerinde nasıl bir etki oluşturmuştur?

Çalışmanın amacına ulaşması için çalışmada aşağıda belirtildiği gibi bir sınıflandırma ölçütü benimsenmiştir. Bu sınıflandırma, Tesnière'in çekirdek-bağımlılık kuramı ile bağlaçsız yapılar (parataxis) ve CDU'ların bağlamsal işlevselliğine ilişkin alan yazındaki bulgulardan hareketle tasarlanmıştır.¹⁶

İlk olarak derlenen ağız verilerinde yer alan her bir CDU'nun bağlam içinde hangi türe ait olduğu belirlenmiştir. CDU türleri; ünlem, hitap, söylem işaretleyicisi, duygu bildirimi, aktarıcı yapı, öne alma yapısı ve iyi dilek olmak üzere yedi kategoriye ayrılmıştır. Bu aşama, araştırmanın temel sınıflandırmasını oluşturmaktadır. Alan yazında CDU'ların türe göre incelenmesi yaygın bir yaklaşımdır. Aynı türdeki CDU'lar bağlama göre farklı işlevler taşıyabilmektedir. Bundan dolayı, CDU'ların işlevini belirlemek için tek başına tür sınıflandırması yeterli olmamaktadır. Cümlede buldukları konumu, diğer CDU'larla ilişkileri ve ses özelliklerinin de göz önüne alınması gerekir.

İkinci olarak türü belirlenen her CDU'nun cümle yapısıyla olan ilişkisi, EB sistemi aracılığıyla etiketlenmiştir. CDU'ların yapısal konumlarını belirlemek için bu çalışmada Tesnière'in çekirdek-bağımlılık kuramı temel alınmıştır. Tesnière'e göre her cümle, yüklem etrafında örgütlenen bir yapıdır ve diğer sözcükler bu ögeye doğrudan ya da dolaylı olarak bağlanır.¹⁷ EB sistemi, bu kuramı evrensel bir standarda dönüştürerek cümlenin yapısını bağımlılık ilişkileri aracılığıyla gösterir.¹⁸

¹⁶ Lucien Tesnière, *Elements of Structural Syntax*, trans. Timothy Osborne and Sylvain Kahane (Amsterdam/Philadelphia: John Benjamins Publishing Company, 2015); Julie Glikman and Thomas Verjans, "Old French Parataxis: Syntactic Variant or Stylistic Variation?" *Variation and Change in French: A Diachronic Perspective*, ed. S. Wolfe and C. Radulescu (London: Routledge, 2013), 71-90; Michiel de Vries, "Parataxis as a Different Type of Asymmetric Merge," *Theoretical Linguistics* 30, no. 1 (2004): 47-89; Michiel de Vries, "Invisible Constituents? Parentheses as B-merged Adverbial Phrases," *Linguistic Variation Yearbook*, no. 7 (2007): 203-242; Michiel de Vries, "Asymmetric Merge and Parataxis," *Canadian Journal of Linguistics* 53, no. 3 (2008): 283-306.

¹⁷ Tesnière, *Elements of Structural Syntax*.

¹⁸ Joakim Nivre et al., "Universal Dependencies v1: A Multilingual Treebank Collection," *Proceedings of the Tenth International Conference on Language Resources and Evaluation (LREC'16)* (Portorož, Slovenia: European Language Resources Association [ELRA], 2016), 1659-1666.

EB'de, CDU'lar özel etiketler alırlar: söylem işaretleyicileri ve ünlemler "discourse", hitap sözleri "vocative", bağlaçsız sıralanan yapılar "parataxis" etiketi ile işaretlenir. Bağımlılık şemalarıyla (*stemma*) görselleştirilen bu ilişkiler, CDU'ların cümlelerin merkez yapısından ayrıştığını ortaya koymaktadır. Bu sayede aynı türdeki CDU'ların farklı yapısal konumlarda farklı işlevler taşıyabileceği belirlenebilir. EB etiketlenmesinden sonra, her CDU'nun cümle içindeki konumu (başta, ortada, sonda) belirlenmiş ve bağımlılık şemalarıyla görselleştirilmiştir. Munaro ve Poletto ile Lohmann ve Koops tarafından yapılan araştırmalar, CDU'ların cümledeki konumunun onların işlevini etkilediğini göstermektedir.¹⁹ Aynı türde ve aynı yapısal ilişkiye sahip CDU'lar, cümle başında farklı bir işlev gösterirken cümle sonunda başka bir işlev taşımaktadır. Bu nedenle konum analizi, CDU'ların söylemdeki rolünü belirlemek için gereklidir.

Son olarak konuşma verilerindeki ses kayıtları incelenerek her CDU'nun seslendirilme biçimi ve tonlama özellikleri gözlemlenmiştir. Astruc ve Astruc-Aguilera ile Nolan tarafından yapılan araştırmalar, CDU'ların tonlama ve duraklama özelliklerinin analiz edilmesi gerektiğini göstermektedir.²⁰ Aynı CDU, farklı tonlamada (yükselen, alçalan, düz) farklı anlamlar taşıyabilmektedir. Örneğin, bir söylem işaretleyicisi yükselen tonlama ile söylendiğinde "dinleyici yönlendirme" işlevi gösterirken alçalan tonlama ile söylendiğinde "vurgu" işlevini taşıyabilir. Analiz sürecinde bu aşamalar, kademeli olarak ve birbirini tamamlayıcı biçimde uygulanmıştır.

1. Yöntem

Çalışmanın yöntemi, örneklem seçimi, veri kaynakları ve veri analizi olmak üzere üç bölümden oluşmaktadır.

¹⁹ Munaro and Poletto, "Sentential Particles and Clausal Typing," 380-386; Arne Lohmann and Cristian Koops, "Aspects of Discourse Marker Sequencing: Empirical Challenges and Theoretical Implications," *Outside the Clause: Form and Function of Extra-Clausal Constituents*, ed. G. Kaltenböck, E. Keizer and A. Lohmann (Amsterdam/Philadelphia: John Benjamins Publishing Company, 2016), 420-437.

²⁰ Astruc, "The Form and Function of Extra-sentential Elements," 18; Astruc-Aguilera and Nolan, "Variation in the Intonation of Extra-sentential Elements," 90-99.

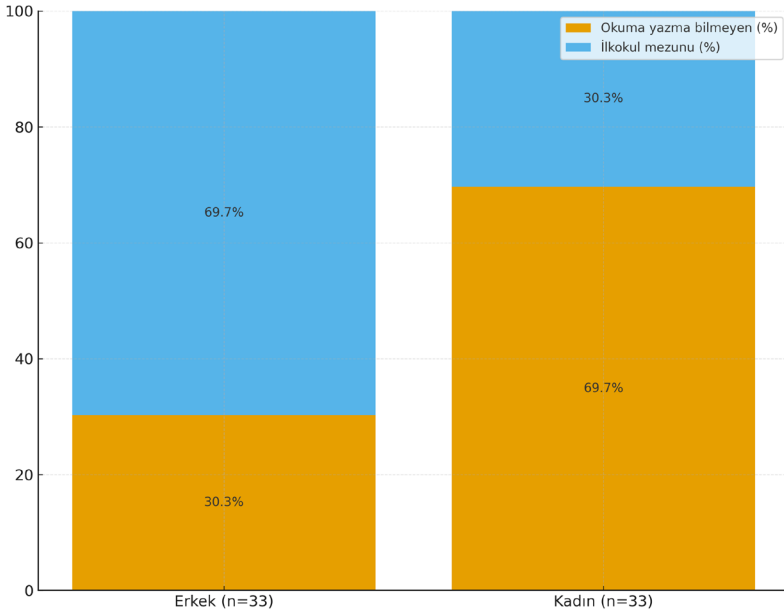
1.1. Örneklem Seçimi

Bu çalışmada, Türkiye'nin Doğu Anadolu Bölgesi'ne ait bazı ağızlarda CDU kullanımını incelenmiştir. Nitel yaklaşım ve ölçüt temelli örnekleme izlenmiş; söylem içinde CDU'ların gözlemlenebileceği ve bölgesel çeşitliliği yansıtan ağızlar arasından Elazığ, Tunceli, Malatya, Erzurum, Erzincan, Van, Bingöl, Kars, Ardahan, Muş ve Ağrı illerinin merkez ağızlarından derlenmiş doğal konuşma örnekleri analiz edilmiştir. Makalenin kapsam sınırlaması gereği Türkiye'nin yalnızca bir bölgesine –Doğu Anadolu– odaklanılmıştır. Amaç, önerilen yöntem ve sınıflandırma ölçütlerini denetlenebilir bir derlem üzerinde açıkça uygulayıp sınamaktır. Yöntem bu biçimde işlerlik kazandıktan sonra aynı protokolün diğer bölgelere uygulanmasıyla, Türkiye Türkçesi ağızlarında CDU kullanımının bölgesel düzeyde karşılaştırılması mümkün olacaktır.

1.2. Veri Kaynakları

Veri seti, yerel halkla yapılan yüz yüze görüşmeler ve derlem çalışmaları aracılığıyla oluşturulmuştur. Görüşmeler sırasında konuşmacıların doğallığını korumasına özen gösterilmiş, müdahale edilmeden gelişen anlatımlar kaydedilmiştir. Seçilen cümleler, özellikle kişisel anılar, yerel yaşam tasvirleri ve sözlü gelenek öğeleri içeren metinlerden seçilmiştir. Bu tür konuşmalarda CDU kullanımı daha zengin ve görünür hâle gelmektedir. CDU içeren cümleler öne çıkarılmış, bu unsurların yer almadığı cümleler ayırt edilmiştir. Böylece analiz edilecek veri seti içinde CDU'ların biçim ve işlev açısından yeterli örnek sunması sağlanmıştır. Sözlü derlemelere ek olarak merkez ağızlara ilişkin veri sunan çalışmalar da yardımcı kaynak olarak kullanılmıştır.²¹ Toplamda 8100 cümlelik veri, ses kaydı alınarak oluşturulmuştur. Cümlelerin ağızlara dağılımı yaklaşık 720 cümle civarındadır. Her ağızdan 6 kişi, 33 erkek ve 33 kadın olmak üzere toplamda 66 kaynak kişiden veri alınmıştır. Bu kişilerin eğitim durumu ve yaş ortalamasına göre dağılımı aşağıdaki grafikte gösterilmiştir.

²¹ Ahmet Bican Ercilasun, *Kars İli Ağızları Ses Bilgisi* (Ankara: TDK, 2013); Ahmet Buran, *Elazığ İli Ağızları* (Elazığ: Elazığ Kültür, 2003); Cemil Gülseren, *Malatya İli Ağızları* (Ankara: TDK, 2021); Efrasiyap Gemalmaz, "Derin Yapı (Deep Structure) İlişkilerinin Gösteriminde Kullanılacak Bir Yöntem: 'Oklama,'" *Atatürk Üniversitesi Türkiyat Araştırmaları Enstitüsü Dergisi*, s. 3 (1982); Efrasiyap Gemalmaz, *Erzurum Ağızları* (Ankara: TDK, 1995); Hayriye Güngör, "Tunceli İli Ağızları" (Yüksek Lisans Tezi, Fırat Üniversitesi, 2017); İbrahim Tosun, *Ardahan İli Ağızlarının Ses ve Şekil Özellikleri (İnceleme-Metin)* (Ankara: Payda Yayıncılık, 2016); Şeyda Özmen, "Muş-Merkez Ağızları" (Yüksek Lisans Tezi, Fırat Üniversitesi, 2007).



Görsel 1: Kaynak kişilerin eğitim durumu ve yaş ortalaması.

1.3. Veri Analizi

Belirlenen ağızlarda CDU'ların yapısal ve işlevsel özelliklerini belirlemek amacıyla çok katmanlı analiz yöntemi benimsenmiştir. Analiz süreci, ses kayıtlarının deşifre edilmesi, CDU türlerinin belirlenmesi, EB sistemine göre söz dizimi etiketlemesi ve CDU'ların söz dizimi içindeki konumunun sınıflandırılması aşamalarını içermektedir.

1.3.1. Ses kayıtlarının deşifre edilmesi

Ses kayıtları, Praat 6.x ile çözümlenmiştir. Kayıtlar WAV, 16-bit, 44.1 kHz biçiminde işlenmiştir. Her dosya için TextGrid üzerinde üç katman oluşturulmuştur: cümle, sözcük, prosodi. Cümle sınırları anlamsal bütünlük ile akustik durak bileşkesine göre verilmiştir. Tonlama ölçütleri (prosodi katmanı):

- Düşüş (↓): Son hecede $F_0 \geq 1.5$ semiton düşüş ve/veya durak ≥ 200 ms
- Yükseliş (↑): Son hecede $F_0 \geq 1.5$ semiton artış ve durak ≤ 150 ms
- Devam (→): Son hecede F_0 plato (± 1 semiton) ve kısa geçiş

Vurgu, aday hecede komşu hecelere göre en az iki akustik göstergenin eş zamanlı ve anlamlı artış göstermesi koşuluyla işaretlenmiştir (şiddet $\approx +3$ dB; süre $\approx +\%15$; F0'da yerel tepe/çukur). İşaretleme notasyonu şu biçimdedir: \uparrow/\downarrow ton yönü; (,) kısa, (:) orta, (/) uzun durak; — kesinti; [] çakışan konuşma. Kararsız örnekler ikinci kodlayıcı ile yeniden değerlendirilmiştir ve uzlaşmaya ilişkin not ilgili satıra kaydedilmiştir.

1.3.2. CDU türlerinin belirlenmesi

Bu aşamada, derlenen ağız verileri sistematik bir kodlama ve sınıflandırma süreci ile incelenmiştir. CDU'ların sınıflandırılması ve işlevlerinin belirlenmesi için kapsamlı bir metodoloji uygulanmıştır. CDU türleri, manuel analize dayalı olarak belirlenmiştir. Analiz işleminde Microsoft Excel tablosu kullanılarak veriler sistematik olarak kategorize edilmiştir. Her CDU örneği, bulunduğu ağız, metin, biçimsel yapı, bağlamsal konum ve işlevsel kategori bilgileri ile birlikte kaydedilmiştir. CDU'ların sınıflandırılmasında aşağıdaki yedi kategori belirlenmiştir:

- *Ünlemler*: Konuşmacının doğrudan duygusal tepkisini ortaya koyan ve söylemin duygusal tonunu belirleyen yapılardır. Bu kategori, sevinç, üzüntü, şaşkınlık, kızgınlık gibi duyguların ifade edildiği örnekleri kapsamıştır.
- *Hitaplar*: Dinleyiciye doğrudan seslenme işlevini taşıyan yapılardır. Bu ögeler, konuşmacının muhataba karşı tutumunu ve saygı derecesini gösterir.
- *Söylem işaretleyicileri*: Yüklemeye doğrudan bağlı olmamakla birlikte anlatımın akışını düzenleyen ve söyleme yön veren dizilimlerdir. Bu yapılar, bilgi sırasını, vurgulanmak istenen noktaları ve anlatımın yönünü anlamada ipuçları sunar.
- *Duygu bildirimleri*: Konuşmacının duygusal tutumunu, içsel durumunu ve kişisel tavırlarını açıkça gösteren ifadelerdir.
- *Aktarıcı yapılar*: Dolaylı anlatım ya da temsili halk söylemlerini içeren, alıntı veya başkasının sözünü iletme işlevi gören yapılardır.
- *Öne alma yapıları (sol dislokasyon)*: Bir ögenin cümle başına konumlandırılması yoluyla oluşan bir söylem stratejisidir. Bu yapı, konuşmacının belirli bir ögeyi özel olarak vurgulamak, dinleyicinin dikkatini ona

yöneltmek ve söylem içinde tematik olarak ön plana çıkarmak için kullandığı bir yöntemdir.

- *İyi dilek yapıları*: Dua, temenni veya topluluk yönelimi içeren, kültürel ve sosyal değerleri yansıtan ifadelerdir.

Kodlama işlemi sistematik bir şekilde gerçekleştirilmiştir. Her CDU örneğine ait olduğu kategori atanmadan önce, sözcüksel özellikleri, cümle içindeki konumu, bağlamsal işlevi ve konuşmacının iletişimsel amacı dikkatli biçimde değerlendirilmiştir. İlk kodlama işleminden sonra, tutumluluk ve objektiflik sağlamak amacıyla tüm veri seti tekrar incelenmiştir. Şüpheli olan örnekler, bağlamları ile birlikte yeniden değerlendirilmiştir. Bu kontrol süreci, kodlama hatalarının en aza indirilmesini ve sınıflandırmanın tutarlılığını sağlamıştır.

1.3.3. EB sistemine göre söz dizimi etiketlemesi

Toplanan her bir örnek, EB sistemine göre söz dizimsel olarak etiketlenmiştir. Her bir CDU'nun hangi sözcüğe bağlı olduğu, cümle içindeki işlevi ve bulunduğu konum, sistematik etiketler aracılığıyla belirlenmiştir. Etiketleme işlemi, her CDU'nun yapısal özellikleri ve işlevsel kategorisi göz önünde bulundurularak gerçekleştirilmiştir. CDU'ların bağlı olduğu ana sözcük, söz dizimsel ilişkileri ve cümle içindeki konumları belirlenmiştir. EB sistemi aracılığıyla, farklı CDU türlerinin söz dizimsel açıdan nasıl farklılaştığı ve cümle yapısında hangi konumda yer aldığı açıkça gösterilmiştir.

1.3.4. CDU'ları cümle içindeki konuma göre sınıflandırma

Bu aşamada CDU'ların söylem içindeki konumları sistematik olarak analiz edilmiştir. CDU'ların ana cümleyle olan bağlantı biçimleri incelenmiş ve her CDU'nun cümle yapısı içinde hangi yerde yer aldığı belirlenmiştir. CDU'ların cümle içindeki konumları ve ana cümleyle olan bağlantı biçimleri şema (stemma) çizimleriyle gösterilmiştir. Şemalarda CDU'lar, buldukları konuma göre işaretlenmiş ve diğer söz dizimsel öğelerle olan ilişkisi görsel olarak temsil edilmiştir. CDU'ların konumsal sınıflandırması cümle başı, ortası ve sonu olmak üzere üç şekilde yapılmıştır. Bu analiz, CDU'ların söylem stratejileri açısından hangi konumlarda daha sık kullanıldığını ortaya koymuştur.

1.4. Veri görselleştirme ve dağılım analizi

Bu aşamada, CDU türlerinin ağızlara göre dağılımı, kullanım sıklıkları, cümle içindeki konumları ve söylem işlevlerini sistematik biçimde görselleştirmek için istatistiksel ve grafiksel yöntemler uygulanmıştır. Elde edilen veriler tablo hâline getirilmiştir. Tablolarda şu bilgiler sistematik olarak sunulmuştur: Her ağızda tespit edilen CDU türlerinin toplam sayısı ve yüzdesi. Her CDU türünün ağızlar arasındaki dağılımı. CDU'ların cümle içindeki konumlarına göre frekans dağılımı. Bu tablolar, ağızlar arasındaki farklılıkları ve benzerlikleri sayısal olarak ortaya koymuştur.

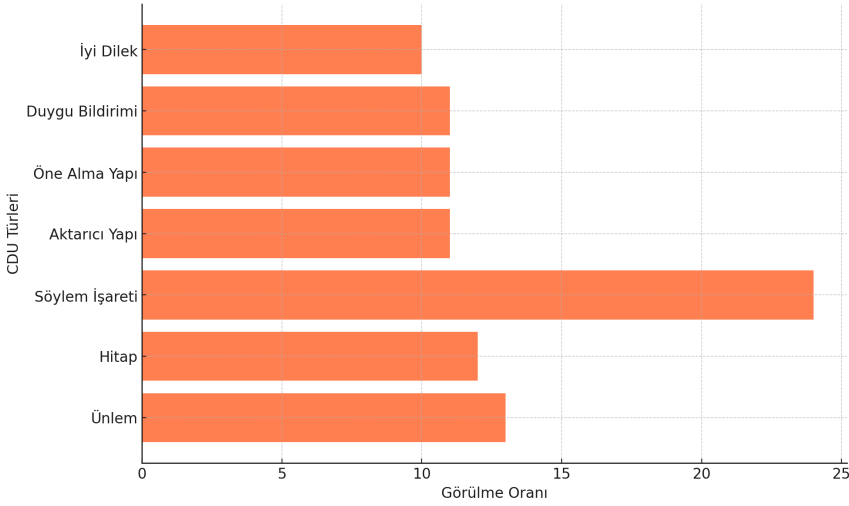
Tablolardaki veriler, çeşitli grafik türleri kullanılarak görselleştirilmiştir: Sütun grafikleri, hangi ağızda hangi CDU türünün en sık kullanıldığını göstermek için kullanılmıştır. Radar grafikleri, her ağızda kaç farklı CDU türünün kullanıldığını ve bu çeşitliliğin düzeyini göstermek için uygulanmıştır. Dağılım grafikleri, cümle konumlarına göre CDU dağılımını göstermek için uygulanmıştır.

2. Bulgular

EB sistemine göre yapılan etiketleme, CDU türlerinin ve konumlarının nicel olarak çıkarılmasına zemin hazırlamıştır. Bulgular bu veri üzerinde elde edilmiş, Malatya, Elazığ, Bingöl, Tunceli, Erzincan, Erzurum, Muş, Van, Ağrı, Kars ve Ardahan ağızlarında tespit edilen CDU'lar, yapısal özellikleri ve söylemsel işlevleri açısından detaylı olarak incelenmiştir.

2.1. CDU türleri ve ağızlara göre dağılımı

*Görsel 2'*de seçilen ağızlarda tespit edilen CDU türlerinin kullanım oranları gösterilmiştir. Analiz sonuçlarına göre, söylem işaretleyicileri en yaygın biçimde kullanılan CDU türüdür. Bu türü, sırasıyla ünlemler ve hitap öğeleri takip etmektedir. Öne alma yapısı ve aktarıcı yapılar özellikle bazı ağızlarda daha yoğun bir kullanıma sahiptir. Duygu bildirim ve iyi dilek gibi ifadeler ağızlar arasında daha sınırlı kullanıma sahiptir.



Görsel 2: CDU türleri ve kullanım oranları.

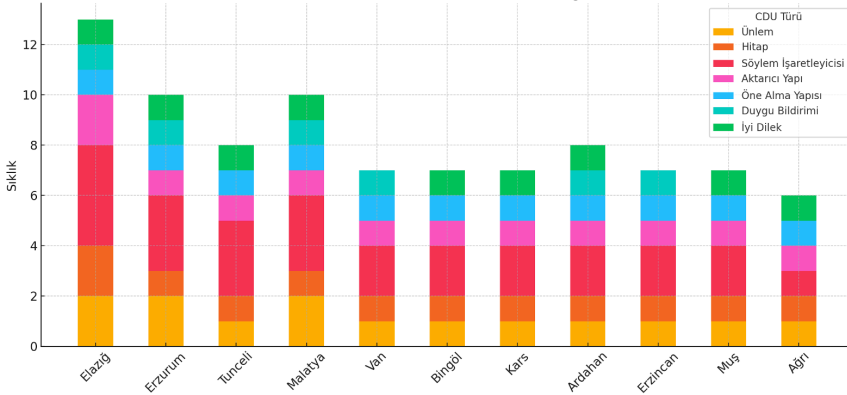
Tablo 1’de her ağızdan seçilen örnek CDU’lar sunulmuştur. Bu örnekler, CDU’ların farklı ağızlarda hangi biçimlerde ve hangi işlevlerle kullanıldığını göstermektedir:

Ağız	CDU Türü	Örnek CDU
Bingöl	Söylem İşaretleyici	hele Hele, bir dinle bah neler olmuş.
Elazığ	Söylem İşaretleyici	neyse Neyse, onnar gene bildiglerini ohudular.
Malatya	Söylem İşaretleyici	yani Yani, bu köyde bi güzel.
Tunceli	Ünlem	hey Hey, gene başlamışlar gavga etmeye.
Erzincan	Öne Alma	bu evde anılarımız Bu evde anılarımız ... her zaman gözümüzün önünde olurdu.
Erzurum	Hitap	gardaşım Gardaşım, hele bir soluklan da anlaT.
Muş	Söylem İşaretleyici	aha Aha, gene başladılar bağırıp çağırmaya.
Van	Söylem İşaretleyici	valla Valla, biz o yohuşu sabaha kadar indiK.
Ağrı	Aktarıcı yapı	ki Diyir ki duymuş
Kars	Ünlem / İyi Dilek	sağlıkla kal, inşallah Sağlıkla kal, yine görüşürüz inşallah.
Ardahan	Söylem İşaretleyici	hele Hele, bah bu haber sana da sürpiz olacaK.

Tablo 1: Ağızlarda tespit edilen CDU türlerine birer örnek.

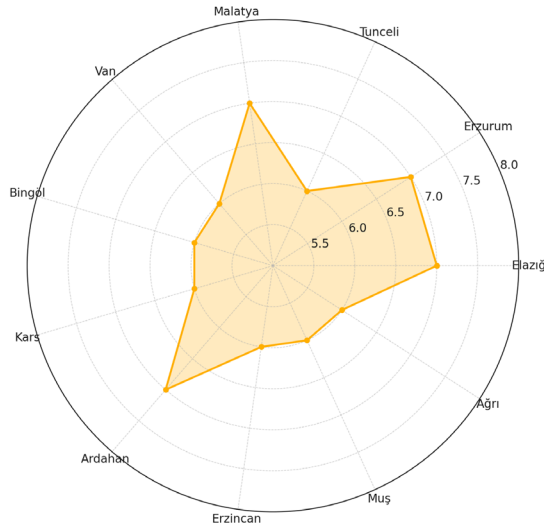
Görsel 3’te de görüldüğü üzere, söylem işaretleyicileri, ağızlarda en yüksek kullanıma sahip CDU türüdür. Elazığ ağız en yüksek, Malatya ve Erzurum ağız

ise ikinci en yüksek CDU kullanımına sahiptir. Tunceli ve Ardahan ağzları orta seviyede CDU kullanımına sahiptir. Van, Bingöl, Kars, Erzincan, Muş ve Ağrı ağzları en düşük CDU kullanımına sahip ağzlardır.



Görsel 3: CDU türlerinin ağzılara göre dağılımı.

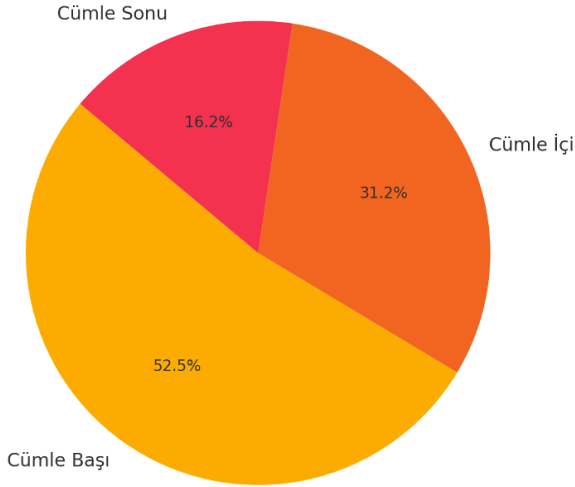
Aşağıdaki radar grafiği, her ağızda kaç farklı türde CDU tespit edildiğini göstermektedir. Elazığ, Erzurum, Malatya ve Ardahan ağzlarında en yüksek CDU çeşitliliği tespit edilmiştir. Bu durum, bu ağzlarda konuşmanın daha zengin ve çeşitli söylem yapılarıyla kurulduğuna işaret etmektedir. Tunceli, Van, Bingöl, Kars, Erzincan, Muş ve Ağrı ağzlarında ise daha sınırlı bir çeşitlilik gözlenmiştir.



Görsel 4: Ağzılara göre CDU'ların tür çeşitliliği.

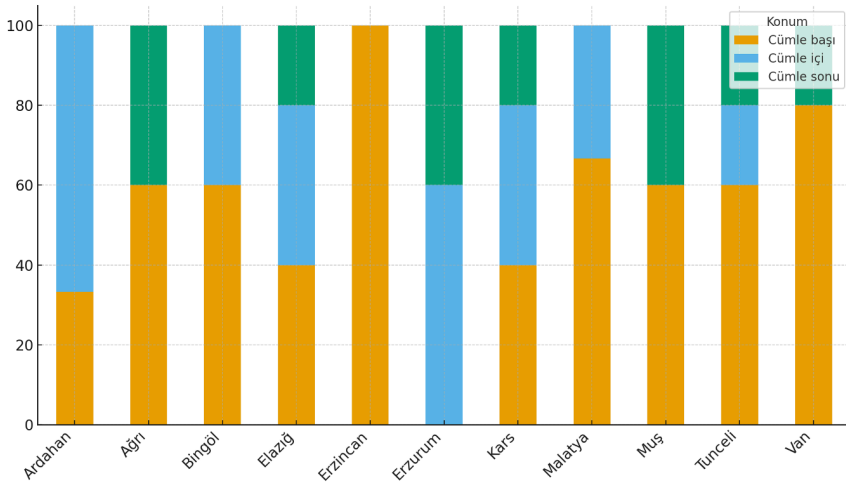
2.2. CDU'ların cümle içindeki konuma göre sınıflandırılması

Görsel 5'te seçilen ağızlarda tespit edilen CDU'ların cümledeki konumlarına göre dağılımı gösterilmiştir. Veriler incelendiğinde CDU'ların cümle başında yoğunlaştığı görülmektedir. Cümle başı konumundaki CDU'lar, konuşmaya başlarken konuşmacının tutumunu belirleme, cümleler arasında anlam geçişini sağlama ve dinleyicinin dikkatini çekme amacı taşımaktadır. Cümle içinde yer alan CDU'lar daha sınırlı bir dağılım göstermektedir. Bu konumdaki CDU'lar, anlatı geçişini sağlamaktadır. Ayrıca bilgiyi detaylandırma işlevlerine de sahiptir. Cümle sonundaki CDU'lar da sınırlı bir dağılım göstermektedir. Bu CDU'lar, konuşmayı bitirme ve anlamı tamamlama işlevlerine sahiptir.



Görsel 5: Konumlarına göre CDU'ların kullanım oranları.

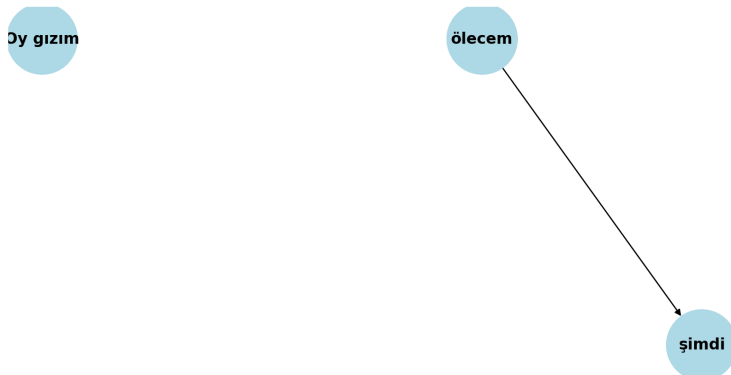
Görsel 6'da CDU'ların konumlarına göre sınıflandırılmasının ağızlardaki dağılımı gösterilmiştir. Bütün ağızlar cümle başında CDU kullanımını yüksek oranlara sahiptir. Erzincan ağızında, diğer ağızlardan farklı olarak CDU kullanımına sadece cümle başında rastlanılmıştır. Tunceli, Kars ve Elazığ ağızlarında ise CDU'ların üç konumda da kullanıldığı görülmüştür.



Görsel 6: CDU'ların konumlarının ağızlara göre dağılımı.

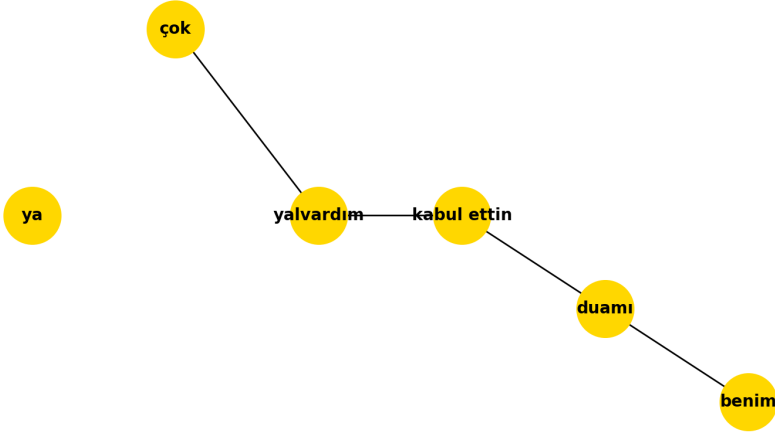
Ağrı ağzına ait “*vallah* bilmiyorum” cümlesinde CDU'nun cümle başında, Bingöl ağzına ait “*rehan* ateşen mercimek *ya çoh* ondán söre unú sep” cümlesinde CDU'nun cümle ortasında, Kars ağzına ait “*Gültekin* söyleyin, *dinnyennerin sağlığına olsun*” cümlesinde CDU'nun cümle sonunda kullanıldığı görülmektedir.

CDU'ların yüklemle bağımlı bir ilişki kurmadığı, yüklem doğrudan bağlanmadığı elde edilen verilerle desteklenmiştir. Aşağıda örnek olarak verilen şemalarda bu durum açık bir şekilde görülmektedir.



Görsel 7: “Oy kızım öleceğim şimdi” cümlesinin EB sistemine göre bağımlılık yapısı.

Yukarıdaki şekil, “Oy gızım öleceğim şimdi” cümlesinin bağımlılık yapısını göstermektedir. Bu yapıda, “öleceğim” cümlesinin kökü olarak işlev görür. “şimdi”, eylemin zamanını belirtir ve doğrudan ‘öleceğim’ ile bağlantılıdır. “Oy gızım” cümleden bağımsız olarak konumlandırılmıştır.



Görsel 8: “Ya çok yalvardım benim duamı kabul ettin” cümlesinin EB sistemine göre bağımlılık yapısı.

Yukarıdaki şekil, “ya çok yalvardım benim duamı kabul ettin” cümlesinin bağımlılık yapısını göstermektedir. Cümledeki iki kök vardır: “yalvardım, kabul ettin”. “çok” zarfı “yalvardım” köküne; “duamı” nesnesi “kabul ettin” köküne doğrudan bağlıdır. “ya” cümleden bağımsız olarak konumlandırılmıştır.

Sonuç

Malatya, Elazığ, Bingöl, Tunceli, Erzincan, Erzurum, Muş, Van, Ağrı, Kars ve Ardahan ağızlarında CDU’ların türlerine göre dağılımı değerlendirildiğinde özellikle ünlem, hitap, söylem işaretleyici, duygu bildirimi, öne alma ve iyi dilek türlerinin tüm ağızlarda yaygın olduğu belirlenmiştir. CDU türlerinin en çok konuşmayı başlatma, anlatı geçişini sağlama, cümleler arasında anlam ilişkisi kurma, bilgi aktarma, duygusal tepki verme ve dikkat çekme işlevlerinde kullanıldığı görülmektedir. Bu bulgular, CDU türlerinin farklı ağızlarda farklı sıklıklarda ve işlevlerde kullanıldığını göstermektedir.

Ağız	En çok kullanılan CDU işlevi
Ardahan	anlatı geçişi/duygusal tepki
Ağrı	açıklama/örnekleme
Bingöl-Elazığ	cümleler arasında anlam ilişkisi kurma/anlatı geçişi
Erzincan	anlatı geçişi
Erzurum	konuşmayı başlatma
Kars	cümleler arasında anlam ilişkisi kurma
Malatya	dikkat çekme
Muş	cümleler arasında anlam ilişkisi kurma
Tunceli	duygusal tepki/cesaretlendirme
Van	söylemin odağını belirleme/konuşmayı başlatma

Tablo 2: CDU türlerinin ağızlarda en çok kullanıldığı işlevler.

CDU'ların konumsal dağılımının söz dizimsel yapı ve söylem akışı üzerinde etkili olduğu tespit edilmiştir. Cümle başında CDU kullanımı, "konuşmayı başlatma, cümleler arasında anlam ilişkisi kurma ve dinleyicinin dikkatini çekme"; cümle içi CDU kullanımı, "anlatının geçişini sağlama ve bilgiyi detaylandırma"; cümle sonunda sınırlı CDU kullanımı, genellikle "konuşmayı bitirme" işlevi taşımaktadır. CDU'ların konumsal tercihinin ağızlar arasında değişiklik göstermesi, her ağzın farklı söylem yapısını ve iletişim kültürünü ortaya koymaktadır.

CDU işlevi	cümle başı	cümle içi	cümle sonu
Konuşmayı başlatma	✓		
Anlatı geçişini sağlama		✓	
Cümleler arasında anlam ilişkisi kurma	✓		
Dikkat çekme	✓		
Konuşmayı bitirme			✓
Bilgiyi detaylandırma		✓	

Tablo 3: CDU'ların konumuna göre en çok kullanıldığı işlev.

Malatya, Elazığ, Bingöl, Tunceli, Erzincan, Erzurum, Muş, Van, Ağrı, Kars ve Ardahan ağızlarında CDU'lar, söylemin temel yapı taşlarıdır. Türleri, işlevleri ve konumsal dağılımları, bölgenin dilsel zenginliğini, konuşmacıların anlatı stratejilerini ve kültürel iletişim biçimlerini yansıtmaktadır.

Bu ağızlarda CDU'ların kullanımı, bir diyalekt farklılığı değil; her ağzın kendine özgü söylem yapısı ve iletişim kültürünün ifadesidir. Bu araştırma, Doğu Anadolu Bölgesinin bazı ağızlarının konuşma zenginliğini ortaya koymakla birlikte, dil ve toplum arasındaki yakın ilişkiyi de gözler önüne sermektedir. Bu araştırma, Doğu Anadolu Bölgesinin bazı ağızlarına ilişkin bir temel sağlamış olsa da çalışmanın genişletilmesi ve derinleştirilmesi gereken alanlar vardır. Gelecekteki çalışmalar, daha fazla konuşmacıdan veri toplayarak bulgularının genellenabilirliğini artırabilir. Ayrıca, yaş, cinsiyet, eğitim düzeyi ve sosyal statü gibi toplumdilbilimsel değişkenlerin CDU kullanımına nasıl etki ettiği incelenebilir. Farklı bölgelerde benzer araştırmalar yapılması durumunda, CDU'ların kullanımına ilişkin bölgeler arasındaki benzerlikler veya farklılıklar gözlemlenebilecektir.

Kaynaklar

- Alyılmaz, Semra. "Türkçenin Söz Diziminde Seslenmeler ve Seslenme Öbekleri." Atatürk Üniversitesi Türkiyat Araştırmaları Enstitüsü Dergisi, s. 54 (2015): 31-50.
- Astruc-Aguilera, Lluisa and Francis Nolan. "Variation in the Intonation of Extra-sentential Elements." Proceedings of the 16th International Congress of Phonetic Sciences, no. 16 (2007): 85-106.
- Astruc, Lluisa. "The Form and Function of Extra-Sentential Elements." Catalan Journal of Linguistics, no. 4 (2005): 1-25.
- Buran, Ahmet. Elazığ İli Ağızları. Elazığ: Elazığ Kültür, 2003.
- Ercilasun, Ahmet Bican. Kars İli Ağızları Ses Bilgisi. Ankara: TDK, 2013.
- Ergin, Muharrem. Türk Dil Bilgisi. İstanbul: Bayrak, 2009.
- Espinal, M. T. "The Representation of Disjunct Constituents." Language 67, no. 4 (1991): 726-762.
- Gemalmaz, Efrasiyap. Erzurum Ağızı. Ankara: TDK, 1995.
- Glikman, Julie and Thomas Verjans. "Old French Parataxis: Syntactic Variant or Stylistic Variation?" Variation and Change in French: A Diachronic Perspective, edited by S. Wolfe and C. Radulescu, 71-90. London: Routledge, 2013.
- Goria, Eugenio. "The Role of Extra-Clausal Constituents in Bilingual Speech: Form and Function of Extra-Clausal Constituents." Cross-linguistic Perspectives on the Syntax and Semantics of Extra-Clausal Constituents, edited by M. Mazzoleni and C. Spreafico, 213-234. Amsterdam/Philadelphia: John Benjamins Publishing Company, 2016.
- Gülseren, Cemil. Malatya İli Ağızları. Ankara: TDK, 2021.
- Güngör, Hayriye. "Tunceli İli Ağızları." Yüksek Lisans Tezi. Fırat Üniversitesi, 2017.
- Hatiboğlu, Vecihe. Türkçenin Sözdizimi. Ankara: TDK, 1972.
- Karaağaç, Günay. Türkçenin Söz Dizimi. İstanbul: Kesit, 2017.
- Karahan, Leyla. Türkçede Söz Dizimi. Ankara: Akçağ, 2016.

- Karaköse, Gizem and Kamil Stachowski. "Folk Linguistics in Istanbul: The Perception of Dialectal Variation." *Zemin*, s. 7 (2024): 32-55.
- Karaörs, Metin. *Türkçenin Söz Dizimi ve Cümle Tahlilleri*. Kayseri: Erciyes Üniversitesi, 1993.
- Keizer, Evelien. "The Placement of Extra-Clausal Constituents in Functional Discourse Grammar." *Revista Canaria de Estudios Ingleses*, no. 80 (2020): 19-35.
- Kerimoğlu, Caner. "Türkçe Dil Bilgisi Öğretiminde Söz Dizimi ile İlgili Kabuller Üzerine II (Cümle Öğeleri)." *Dokuz Eylül Üniversitesi Buca Eğitim Fakültesi Dergisi*, s. 20 (2006): 119-129.
- _____. "Türkiye Türkolojisinde Cümle Öğeleri ve Teori." *Edebiyat Üzerine İncelemeler: Rıza Filizok'a Armağan*, 193-207. İzmir: Ege Üniversitesi, 2019.
- Lohmann, Arne and Cristian Koops. "Aspects of Discourse Marker Sequencing: Empirical Challenges and Theoretical Implications." *Outside the Clause: Form and Function of Extra-Clausal Constituents*, edited by G. Kaltenböck, E. Keizer and A. Lohmann, 417-446. Amsterdam/Philadelphia: John Benjamins Publishing Company, 2016.
- Munaro, Nicola and Cecilia Poletto. "Sentential Particles and Clausal Typing in the Veneto Dialects." *ZAS Papers in Linguistics* 35, no. 2 (2004): 375-397.
- Nivre, Joakim, Marie-Catherine de Marneffe, Filip Ginter, Yoav Goldberg, Jan Hajič, Christopher D. Manning, Ryan McDonald, Slav Petrov, Sampo Pyysalo, Natalia Silveira, Reut Tsarfay and Daniel Zeman. "Universal Dependencies v1: A Multilingual Treebank Collection." *Proceedings of the Tenth International Conference on Language Resources and Evaluation (LREC'16)*, 1659-1666. Portorož, Slovenia: European Language Resources Association (ELRA), 2016.
- Özmen, Mehmet. *Türkçenin Sözdizimi*. Adana: Karahan Kitabevi, 2013.
- Özmen, Şeyda. "Muş-Merkez Ağzı." *Yüksek Lisans Tezi*. Fırat Üniversitesi, 2007.
- Sevinçli, Veysi ve Mustafa Özkan. *Türkiye Türkçesi Söz Dizimi*. İstanbul: Akademik Kitaplar, 2019.
- Tesnière, Lucien. *Elements of Structural Syntax*. Translated by Timothy Osborne and Sylvain Kahane. Amsterdam/Philadelphia: John Benjamins Publishing Company, 2015.
- Tosun, İbrahim. *Ardahan İli Ağzılarının Ses ve Şekil Özellikleri (İnceleme-Metin)*. Ankara: Payda Yayıncılık, 2016.
- Uygun, Muhsin. "Türkiye Türkçesi Söz Dizimi." *Selçuk Üniversitesi Edebiyat Fakültesi Dergisi*, s. 36 (2016): 607-610.
- Üstünova, Kerime. *Türkiye Türkçesinde Yapı Kavramı ve Söz Dizimi İncelemeleri*. İstanbul: Sentez, 2014.
- Vries, Michiel de. "Asymmetric Merge and Parataxis." *Canadian Journal of Linguistics/Revue canadienne de linguistique* 53, no. 3 (2008): 283-306.
- _____. "Invisible Constituents? Parentheses as B-Merged Adverbial Phrases." *Linguistic Variation Yearbook*, no. 7 (2007): 203-242.
- _____. "Parataxis as a Different Type of Asymmetric Merge." *Theoretical Linguistics* 30, no. 1 (2004): 47-89.